

Załącznik do Decyzji Nr 8 /2012
Komendanta Powiatowego
Państwowej Straży Pożarnej
w Żarach
z dnia 12 marca 2012 r.
w sprawie ustalenia regulaminu
organizacyjnego Komendy Powiatowej
PSP w Żarach

**REGULAMIN ORGANIZACYJNY
KOMENDY POWIATOWEJ
PAŃSTWOWEJ STRAŻY POŻARNEJ
W ŻARACH**

ROZDZIAŁ I

Postanowienia ogólne

§ 1. Regulamin organizacyjny Komendy Powiatowej Państwowej Straży Pożarnej w Żarach, zwanej dalej „komendą powiatową”, określa szczegółową organizację komendy powiatowej, w tym:

- 1) kierowanie pracą komendy powiatowej;
- 2) strukturę organizacyjną komendy powiatowej;
- 3) zadania wspólne i zakres działania poszczególnych komórek organizacyjnych;
- 4) wzory pieczęci i stempli;
- 5) liczbę i rodzaj stanowisk służbowych w komórkach organizacyjnych komendy powiatowej.

§ 2.1. Komenda jest zakwalifikowana do IV kategorii komend powiatowych Państwowej Straży Pożarnej.

2. Terenem działania komendy powiatowej jest obszar powiatu żarskiego.

3. Siedzibą komendy powiatowej jest miasto Żary, ul. Serbska 58.

§ 3. Użyte w regulaminie organizacyjnym skróty oznaczają:

- 1) PSP – Państwowa Straż Pożarna;
- 2) KW PSP - komendę wojewódzką Państwowej Straży Pożarnej;
- 3) KP PSP – komendę powiatową Państwowej Straży Pożarnej;
- 4) Komendant – komendant powiatowy Państwowej Straży Pożarnej;
- 5) OSP - ochotniczą straż pożarną;
- 6) JRG – jednostkę ratowniczo-gaśniczą Państwowej Straży Pożarnej;
- 7) KSRG- krajowy system ratowniczo-gaśniczy.

ROZDZIAŁ II

Kierowanie pracą komendy powiatowej

§ 4. 1. Do podpisu i aprobaty komendanta powiatowego Państwowej Straży Pożarnej, zwanego dalej „komendantem powiatowym”, zastrzega się dokumentację:

- 1) dotyczącą zobowiązań majątkowych i finansowych, jako dysponenta środków budżetowych po parafowaniu głównego księgowego; projekty pism, decyzji i innych rozstrzygnięć w sprawach dotyczących dochodów i wydatków budżetowych, inwentaryzacji oraz postępowań dotyczących szkód wyrządzonych w majątku jednostki, są przedkładane komendantowi powiatowemu po uzyskaniu aprobaty głównego księgowego;
- 2) kierowaną do komendanta wojewódzkiego, organów powiatu, jednostek organizacyjnych powiatu, powiatowej administracji zespolonej, prokuratury, sądów, kierownictw związków zawodowych i organizacji społecznych szczebla powiatowego i wojewódzkiego,
- 3) kierowaną do Komendy Głównej Państwowej Straży Pożarnej, centralnych organów państwa, posłów i senatorów oraz wojewódzkiej administracji rządowej, wojewódzkiej administracji zespolonej, organów kontroli państwowej, prokuratury, sądów, szczebla centralnego z zachowaniem drogi służbowej za pośrednictwem Lubuskiego Komendanta Wojewódzkiego PSP;
- 4) odpowiedzi na skargi i wnioski dotyczące działalności zastępcy komendanta powiatowego, kierowników komórek organizacyjnych komendy powiatowej oraz jej pracowników;
- 5) zakresy czynności zastępcy komendanta powiatowego, oraz pracowników i strażaków komendy powiatowej;
- 6) zarządzenia, decyzje, rozkazy, delegacje służbowe, plany pracy i kontroli i inne dokumenty koordynujące działania organów ochrony przeciwpożarowej na terenie powiatu;
- 7) decyzje administracyjne wydawane przez Komendanta Powiatowego, jako organu administracji publicznej.

2. Zastrzega się do podpisu i aprobaty zastępcy komendanta powiatowego dokumentację z zakresu merytorycznego działania nadzorowanych komórek organizacyjnych, z wyjątkiem wymienionych w ust. 1. lub, wobec których kierownicy komórek organizacyjnych uzyskali pisemne upoważnienie.

3. Komendant powiatowy lub upoważniony przez niego zastępca

komendanta powiatowego przyjmuje interesantów w sprawach skarg, wniosków, zażaleń i odwołań raz w tygodniu.

4. Dzień i godziny przyjęć interesantów w sprawach jak wyżej komendant podaje do powszechnej wiadomości poprzez wywieszenie jej na tablicy informacyjnej w budynku komendy.

5. Jeżeli komendant powiatowy nie może pełnić obowiązków służbowych, jego zadania i kompetencje realizuje zastępca komendanta powiatowego lub wyznaczony pracownik, na podstawie pisemnego upoważnienia.

§ 5. Zasady funkcjonowania i pełnienia służby w PSK i JRG określa regulamin pracy i służby komendy powiatowej PSP wydany w oparciu o zarządzenie Nr 5 Komendanta Głównego PSP z dnia 21 czerwca 2006 roku zmienione zarządzeniem nr 9/Reg. służby/2008 KG PSP z dnia 27 czerwca 2008 roku zmieniające zarządzenie w sprawie ramowego regulaminu służby w jednostkach organizacyjnych PSP oraz regulaminu musztry i ceremoniału pożarniczego.

Rozdział III

Struktura organizacyjna komendy powiatowej

§ 6. W skład komendy powiatowej wchodzi następujące komórki organizacyjne, które przy znakowaniu spraw i akt posługują się symbolami:

- | | |
|---|-------------------|
| 1) Wydział operacyjno, kontrolno-rozpoznawczy | - symbol – PR; |
| 2) Sekcja finansów | - symbol – PF; |
| 3) Sekcja organizacyjno-kadrowa | - symbol – POK; |
| 4) Sekcja kwatermistrzowsko- techniczna | - symbol – PK; |
| 5) Jednostka Ratowniczo-Gaśnicza PSP w Żarach | - symbol – PJRG1; |
| 6) Jednostka Ratowniczo-Gaśnicza PSP w Lubsku | - symbol – PJRG2; |

§ 7.1. Komendantowi powiatowemu podlegają bezpośrednio:

- 1) Sekcja finansów
- 2) Sekcja organizacyjno- kadrowa
- 3) Sekcja kwatermistrzowsko-techniczna;

2. Zastępca komendanta powiatowego nadzoruje:

- 1) Jednostkę Ratowniczo-Gaśniczą PSP w Żarach;
- 2) Jednostkę Ratowniczo-Gaśniczą PSP w Lubsku;

3) Wydział operacyjno, kontrolno–rozpoznawczy.

3. Ponadto zastępca komendanta powiatowego pełni funkcję oraz realizuje realizuje zadania z zakresu spraw:

- 1) „Pełnomocnika do spraw Ochrony Informacji Niejawnych”, tj., przy znakowaniu spraw i akt posługuje się symbolem – POiN.
- 2) Bezpieczeństwa i higieny pracy posługuje się symbolem – PB.
- 3) Obronnych posługuje się symbolem – PO.

§ 8.1. Wydział operacyjno, kontrolno–rozpoznawczy realizuje zadania z zakresu spraw:

- 1) operacyjnych,
- 2) szkoleniowych,
- 3) kontrolno–rozpoznawczych,
- 4) informatyki,
- 5) łączności,
- 6) powiatowego stanowiska kierowania,
- 7) polityki prasowej komendanta powiatowego PSP,

2. Sekcja finansów realizuje zadania z zakresu spraw:

- 1) finansów,

3. Sekcja organizacyjno–kadrowa realizuje zadania z zakresu spraw:

- 1) organizacyjnych,
- 2) kadrowych,
- 3) archiwizacji,
- 4) systemu zarządzania jakością,
- 5) systemu przetwarzania danych.

4. Sekcja kwatermistrzowsko-techniczna realizuje zadania z zakresu spraw:

- 1) kwatermistrzowskich,
- 2) technicznych,

5. Jednostki Ratowniczo-Gaśnicza PSP w Żarach i Lubsku realizują zadania z zakresu spraw:

- 1) Jednostek Ratowniczo-Gaśniczych PSP,

Rozdział IV

Zadania wspólne i zakres działania poszczególnych komórek organizacyjnych

§ 9.1. Komórki organizacyjne mają obowiązek współdziałania i współpracy między sobą, a także współpracują z jednostkami organizacyjnymi ochrony przeciwpożarowej oraz innymi jednostkami administracji publicznej i organizacjami wykonującymi zadania na rzecz ochrony przeciwpożarowej i ratownictwa, a także realizują inne zadania z zakresu ochrony ludności.

2. W realizacji zadań obejmujących czynności kilku komórek organizacyjnych ich prowadzenie należy do komórki organizacyjnej, której zakres zadań obejmuje najwięcej zadań lub właściwy przełożony służbowy wydał w tym zakresie stosowną dyspozycję.

3. Sprawy nieuregulowane niniejszym regulaminem lub spory kompetencyjne dotyczące zakresu i zadań komórek organizacyjnych komendy rozstrzyga komendant powiatowy.

4. Do wspólnych zadań wszystkich komórek organizacyjnych komendy powiatowej, przy uwzględnieniu ich zakresów merytorycznych, należy w szczególności:

- 1) planowanie i realizacja budżetu komendy powiatowej;
- 2) podejmowanie działań związanych z wdrażaniem postępu w dziedzinie ochrony przeciwpożarowej i ratownictwa;
- 3) sporządzanie programu działania oraz planu pracy komendy powiatowej, analiz, prognoz, ocen, informacji i sprawozdań z zakresu realizowanych zadań;
- 4) współdziałanie z ogniwami Związku Ochotniczych Straży Pożarnych Rzeczypospolitej Polskiej, stowarzyszeniami, związkami zawodowymi

- działającymi w komendzie powiatowej oraz innymi organami i jednostkami organizacyjnymi;
- 5) współdziałanie z komórkami organizacyjnymi Starostwa oraz z innymi służbami, inspekcjami i strażami, a także z podmiotami KSRG;
 - 6) współdziałanie z organami jednostek samorządu terytorialnego;
 - 7) załatwianie skarg i wniosków oraz odwołań wnoszonych przez obywateli, instytucje i organy władzy;
 - 8) realizowanie zaleceń pokontrolnych;
 - 9) realizowanie zadań z zakresu spraw obronnych, przestrzegania zasad ochrony tajemnicy prawem chronionej;
 - 10) realizowanie zadań w dziedzinie bezpieczeństwa i higieny pracy;
 - 11) opracowywanie materiałów do udostępniania jako informacja publiczna;
 - 12) wykonywanie zadań wynikających z aktów normatywnych oraz prowadzenie podręcznych rejestrów tematycznych aktów prawnych z obowiązującego zakresu działania komórki organizacyjnej;
 - 13) przestrzeganie ustalonych procedur obiegu dokumentów (instrukcji kancelaryjnej) i realizowanie prac archiwalnych w zakresie przekazywania wytworzonych akt archiwalnych i dokumentów do archiwum i ich brakowania;
 - 14) realizowanie zadań związanych z pełnieniem przez komendanta powiatowego funkcji w powiatowym zespole reagowania kryzysowego;
 - 15) współdziałanie w organizacji i realizacji szkoleń oraz doskonalenia zawodowego;
 - 16) realizacja przedsięwzięć dotyczących organizacji KSRG na obszarze powiatu;
 - 17) realizowanie procedur Systemu Zarządzania Jakością;
 - 18) realizowanie zadań z zakresu Systemu Przetwarzania Danych;
 - 19) realizowanie zadań związanych z organizacją i przeprowadzaniem zawodów sportowo-pożarniczych jednostek OSP.

§ 10. 1. Do zadań zastępcy komendanta należy.

2. nadzorowanie przydzielonych komórek organizacyjnych komendy;

3. w zakresie ochrony informacji niejawnych:

- 1) realizacja zadań dla tzw. „pionu ochrony”, określonych w ustawie o ochronie informacji niejawnych, a w szczególności na prowadzeniu punktu przetwarzania informacji niejawnych.

4. W zakresie BHP:

- 1) prowadzenie kontroli warunków pracy oraz przestrzegania przepisów i zasad bezpieczeństwa i higieny pracy;
- 2) sporządzanie i przedstawianie komendantowi powiatowemu, co najmniej raz w roku, okresowych analiz stanu bezpieczeństwa i higieny pracy zawierających propozycje przedsięwzięć technicznych i organizacyjnych mających na celu zapobieganie zagrożeniom życia i zdrowia pracowników oraz poprawę warunków pracy;
- 3) prowadzenie rejestrów, kompletowanie i przechowywanie dokumentów dotyczących wypadków przy pracy, stwierdzonych chorób zawodowych i podejrzeń o takie choroby, a także przechowywanie wyników badań i pomiarów czynników szkodliwych dla zdrowia w środowisku pracy;
- 4) przedstawianie komendantowi powiatowemu wniosków dotyczących zachowania wymagań ergonomii na stanowiskach pracy oraz wyników z badań i pomiarów czynników szkodliwych dla zdrowia w środowisku pracy;
- 5) ustalanie okoliczności i przyczyn wypadków przy pracy oraz opracowywanie wniosków wynikających z badania przyczyn i okoliczności tych wypadków oraz zachorowań na choroby zawodowe, a także kontrola realizacji tych wniosków;
- 6) współpraca z właściwymi komórkami organizacyjnymi lub osobami, w szczególności w zakresie organizowania i zapewnienia odpowiedniego poziomu szkoleń w dziedzinie bezpieczeństwa i higieny pracy oraz zapewnienia właściwej adaptacji zawodowej nowo zatrudnionych pracowników;
- 7) uczestniczenie w pracach, powołanej przez komendanta powiatowego, komisji bezpieczeństwa i higieny pracy oraz w innych zakładowych komisjach zajmujących się problematyką bezpieczeństwa i higieny pracy, w tym zapobieganiem chorobom zawodowym i wypadkom przy pracy.

5. W zakresie spraw obronnych:

- 1) prowadzenie spraw w zakresie organizowania, koordynowania

i nadzorowania nad przygotowaniem obronnymi w komendzie powiatowej;

2) koordynowanie realizacji zadań obronnych;

§ 11.1 Do zadań wydziału operacyjno, kontrolno-rozpoznawczego należy w szczególności:

2. w zakresie spraw operacyjnych:

- 1) analizowanie stanu zabezpieczenia operacyjnego na obszarze powiatu oraz działania oraz przygotowanie komendy powiatowej do organizacji działań ratowniczych, w tym w czasie nadzwyczajnych zagrożeń, katastrof lub klęsk żywiołowych, a także - nadzór nad prawidłowością prowadzenia akcji ratowniczych;
- 2) opracowywanie planów ratowniczych i ich bieżąca aktualizacja;
- 3) przyjmowanie zgłoszeń o wystąpieniu zdarzeń niebezpiecznych i dysponowanie niezbędnymi siłami i środkami do ich likwidacji, ewentualnie przekierowywanie zgłoszeń do właściwych służb;
- 4) koordynacja działań ratowniczych lub kierowanie siłami i środkami zaangażowanymi w działania ratownicze na obszarze powiatu;
- 5) przygotowywanie dokumentacji w sprawach dotyczących tworzenia, przekształcania lub likwidacji jednostek ochrony przeciwpożarowej i jednostek ratowniczo - gaśniczych;
- 6) analizowanie stanu wyposażenia jednostek ratowniczo - gaśniczych i innych jednostek KSRG oraz przedstawianie wniosków w tym zakresie;
- 7) sporządzanie analiz i wniosków z działań ratowniczych prowadzonych przez jednostki KSRG, prowadzenie ewidencji zaistniałych zdarzeń oraz wydawanie niezbędnych zaświadczeń;
- 8) współdziałanie przy planowaniu systemów łączności dyspozycyjnej, dowodzenia i współdziałania a także systemów alarmowania na obszarze działania oraz obsługa urządzeń monitoringu pożarowego i alarmowania;
- 9) przygotowywanie projektów umów zawieranych z jednostkami ochrony przeciwpożarowej, innymi służbami, inspekcjami, strażami, instytucjami oraz podmiotami, które dobrowolnie zgodziły się współpracować

w akcjach ratowniczych;

- 10) nadzorowanie gotowości operacyjnej JRG oraz innych podmiotów KSRG, analizowanie gotowości operacyjno-technicznej na podstawie raportów dobowych oraz prowadzonych kontroli, a także przedstawienie wniosków w tym zakresie;
- 11) przeprowadzanie inspekcji gotowości operacyjnej JRG oraz OSP na obszarze powiatu pod względem przygotowania do działań ratowniczych;
- 12) przygotowanie do działań w ramach odwodów operacyjnych, współdziałanie w zakresie operacyjnego zabezpieczenia powiatów sąsiednich;
- 13) koordynowanie prac w zakresie funkcjonowania KSRG;
- 14) prowadzenie ewidencji jednostek wchodzących w skład KSRG na obszarze działania;

3. W zakresie spraw szkoleniowych:

- 1) planowanie i organizowanie szkoleń na potrzeby komendy powiatowej i KSRG na obszarze powiatu;
- 2) koordynowanie i nadzorowanie całokształtu zagadnień szkoleniowych i doskonalenia zawodowego strażaków, pracowników cywilnych komendy powiatowej oraz członków OSP z powiatu;
- 3) analizowanie oraz dokonywanie okresowych ocen wyszkolenia specjalistycznego strażaków i pracowników cywilnych komendy powiatowej;
- 4) organizowanie szkolenia i doskonalenia specjalistycznego (w tym także medycznego) OSP w zakresie ratownictwa;
- 5) inicjowanie przedsięwzięć w zakresie kultury fizycznej i sportu z udziałem podmiotów KSRG na obszarze powiatu;
- 6) organizowanie obowiązkowych zajęć wychowania fizycznego wymaganych stosownymi przepisami, prowadzenie okresowej oceny sprawności fizycznej strażaków oraz prowadzenie spraw z zakresu szkolenia i doskonalenia zawodowego strażaków i pracowników cywilnych komendy powiatowej;

4. W zakresie spraw kontrolno-rozpoznawczych:

- 1) rozpoznawanie zagrożeń pożarowych i innych miejscowych zagrożeń

- poprzez przeprowadzanie czynności kontrolno-rozpoznawczych;
- 2) współpraca z organami Policji, Prokuratury, Nadzoru Budowlanego, Inspekcji Pracy oraz organami administracji i innymi instytucjami w zakresie poprawy stanu zabezpieczenia ppoż. oraz likwidacji innych miejscowych zagrożeń;
 - 3) inicjowanie i koordynowanie działań zmierzających do poprawy stanu ochrony przeciwpożarowej na terenie powiatu;
 - 4) sporządzanie analiz zagrożenia pożarowego na terenie powiatu;
 - 5) opracowywanie i aktualizacja katalogu i mapy zagrożeń pożarowych i innych miejscowych zagrożeń;
 - 6) opracowywanie projektów decyzji i postanowień w zakresie poprawy stanu zabezpieczenia ppoż. oraz likwidacji innych miejscowych zagrożeń;
 - 7) analizowanie przyczyn pożarów zaistniałych na terenie powiatu, w tym nieprawidłowości, które przyczyniły się do ich powstania oraz rozprzestrzeniania się;
 - 8) opracowywanie opinii dotyczących bezpieczeństwa pożarowego budynków, innych obiektów budowlanych i terenów oraz imprez masowych;
 - 9) organizowanie i prowadzenie działalności informacyjnej w zakresie upowszechniania i przestrzeganie przepisów przeciwpożarowych;
 - 10) rozpoznawanie możliwości i warunków prowadzenia działań ratowniczych przez jednostki ochrony przeciwpożarowej;
 - 11) przygotowywanie projektu stanowiska komendanta powiatowego w sprawie przekazywania do użytku obiektów budowlanych;
 - 12) przeprowadzanie analiz i ocen stanu bezpieczeństwa w zakresie ochrony przeciwpożarowej w odniesieniu do poszczególnych rodzajów budynków, innych obiektów budowlanych oraz terenów;
 - 13) wykonywanie zadań w stosunku do zakładów o zwiększonym i dużym ryzyku w zakresie zapobiegania poważnym awariom przemysłowym w oparciu o ustawę prawo ochrony środowiska;
 - 14) wdrażanie w działalności kontrolno-rozpoznawczej nowych wymagań zawartych w znowelizowanych przepisach techniczno-budowlanych, o ochronie przeciwpożarowej oraz Polskich Normach dotyczących bezpieczeństwa pożarowego;
 - 15) nadzorowanie przestrzegania przepisów przeciwpożarowych na terenie działania komendy powiatowej;

- 16) opracowywanie zestawień obejmujących wyniki kontroli przestrzegania przepisów przeciwpożarowych oraz kontroli działań zapobiegających poważnym awariom przemysłowym;
- 17) nadzór nad organizacją oraz uzgadnianie sposobów połączenia systemu monitoringu pożarowego z komendą;

5. W zakresie informatyki i łączności:

- 1) analizowanie i planowanie potrzeb sprzętowych oraz wdrażanie i nadzorowanie sieci informatycznej funkcjonującej w komórkach organizacyjnych komendy powiatowej;
- 2) zapewnienie niezawodnego działania sieci informatycznej funkcjonującej w komórkach organizacyjnych komendy powiatowej;
- 3) nadzór oraz analizowanie i wdrażanie komputerowych systemów wspomagania dysponowania i koordynowania działaniami ratowniczymi, a także innych systemów przewidzianych do bieżącej analizy gotowości operacyjnej podmiotów KSRG oraz wykorzystywanych w działalności komendy powiatowej.
- 4) planowanie i wdrażanie w jednostkach KSRG nowoczesnych technik informatycznych;
- 5) sporządzanie informacji i analiz z zakresu informatyki;
- 6) wdrażanie zunifikowanych systemów teleinformatycznych;
- 7) systematyczne archiwizowanie danych elektronicznych przechowywanych w urządzeniach otoczenia sieciowego sieci informatycznej komendy powiatowej;
- 8) realizacja zadań administratora sieci i środowisk programowych;
- 9) administrowanie i nadzór nad elektronicznym przetwarzaniem informacji niejawnych;
- 10) utrzymanie w sprawności istniejących w komendzie powiatowej systemów teleinformatycznych;
- 11) nadzór nad stroną internetową komendy powiatowej, kontami pocztowymi i pocztą elektroniczną;
- 12) planowanie systemów łączności dyspozycyjnej, dowodzenia i współdziałania a także systemów alarmowania na obszarze działania komendy powiatowej oraz obsługa urządzeń monitoringu pożarowego i alarmowania;
- 13) nadzór oraz analizowanie potrzeb technicznych i sprzętowych oraz

wdrażanie systemów łączności dla potrzeb komendy powiatowej, a także do bieżącej analizy gotowości operacyjnej podmiotów KSRG oraz ich alarmowania i dysponowania w obszary chronione;

- 14) zapewnienie ciągłego funkcjonowania instalacji telefonicznej i łączności bezprzewodowej funkcjonującej w komórkach organizacyjnych komendy powiatowej;
- 15) współdziałanie z właściwymi organami, instytucjami i innymi jednostkami w zakresie rozwoju technik łączności na potrzeby rozwoju ratownictwa i innych zadań z zakresu ochrony ludności;
- 16) analizowanie stanu zabezpieczenia w środki łączności jednostek organizacyjnych straży pożarnych na obszarze działania komendy powiatowej;
- 17) koordynowanie prac z zakresu organizacji, funkcjonowania i nadzoru łączności jednostek KSRG na obszarze działania komendy powiatowej;
- 18) sporządzanie informacji i analiz z zakresu organizacji łączności;
- 21) zapewnienie wymaganej ochrony informacji niejawnych wytwarzanych, przetwarzanych, przechowywanych i przesyłanych oraz systemów i sieci teleinformatycznych;

6.W zakresie działania powiatowego stanowiska kierowania:

- 1) zapewnienie funkcjonowania powiatowego stanowiska kierowania, ustalanie potrzeb w zakresie jego wyposażenia w sprzęt i urządzenia umożliwiające dysponowanie oraz kierowanie siłami i środkami KSRG na obszarze działania oraz umożliwiające współpracę z Wojewódzkim Stanowiskiem Koordynacji Ratownictwa;

7.W zakresie polityki prasowej komendanta powiatowego PSP:

- 1) organizowanie i prowadzenie działalności informacyjno-promocyjnej komendy powiatowej przez rzecznika prasowego;

§ 12. Do zadań Sekcji finansów należy w szczególności:

- 1) opracowywanie materiałów do projektu budżetu komendy powiatowej;
- 2) opracowywanie planu dochodów i wydatków budżetowych komendy;
- 3) opracowywanie planów finansowych przychodów i wydatków gospodarki

- pozabudżetowej- środki specjalne;
- 4) określenie zasad ewidencji magazynowej i rozliczania rzeczowych składników majątku obrotowego;
 - 5) ewidencja syntetyczna składników majątkowych i umorzeń oraz analityczna składników majątkowych przyjętych w użytkowanie z KW PSP;
 - 6) sprawowanie nadzoru w imieniu komendanta powiatowego nad gospodarką finansową;
 - 7) prowadzenie rachunkowości komendy powiatowej;
 - 8) sporządzanie list płac, które podlegają kontroli merytorycznej przez stanowisko ds. kadr, a następnie są zatwierdzane przez głównego księgowego i kierownika jednostki;
 - 9) prowadzenie gospodarki finansowej zgodnie z obowiązującymi zasadami, polegającej zwłaszcza na:
 - a) wykonywaniu dyspozycji środkami pieniężnymi zgodnie z przepisami dotyczącymi zasad wykonywania budżetu, gospodarki środkami pozabudżetowymi i innymi będącymi w dyspozycji komendy powiatowej’;
 - b) zapewnieniu pod względem finansowym prawidłowości umów zawieranych przez komendę powiatową,
 - c) przestrzeganiu zasad rozliczeń pieniężnych i ochrony wartości pieniężnych,
 - d) zapewnieniu terminowego ściągania należności;
 - 10) analizowanie wykorzystania środków przydzielonych z budżetu, środków pozabudżetowych i innych będących w dyspozycji komendy powiatowej;
 - 11) prowadzenie wewnętrznej kontroli finansowej (kontroli w zakresie legalności dokumentów oraz operacji gospodarczych);
 - 12) nadzór nad prawidłowością przebiegu i rozliczanie inwentaryzacji majątku komendy powiatowej;
 - 13) realizowanie prac dotyczących projektów związanych z pozyskiwaniem środków z funduszy strukturalnych i celowych Unii Europejskiej i z innych źródeł;
 - 14) prowadzenie gospodarki kasowej;
 - 15) prowadzenie gospodarki funduszu specjalnego i przeznaczenie;
 - 16) prowadzenie ewidencji ilościowo – wartościowej majątku;
 - 17) realizowanie zadań z zakresu ubezpieczeń strażaków i pracowników

cywilnych komendy powiatowej;

- 18) rozliczanie dotacji przyznanej przez komendanta głównego PSP dla jednostek OSP wchodzących w skład KSRG.

§ 13.1 Do zadań Sekcji organizacyjno-kadrowej należy w szczególności:

2. w zakresie spraw kadrowych:

- 1) realizowanie założeń polityki kadrowo - płacowej komendanta powiatowego;
- 2) kontrola merytoryczna list płac sporządzonych przez Sekcję finansów;
- 3) opracowywanie regulaminów, wytycznych i procedur dotyczących służby i pracy w komendzie powiatowej;
- 4) opracowywanie propozycji zmian struktur wewnątrz organizacyjnych komendy powiatowej oraz analizowanie stanu przyznanych etatów;
- 5) prowadzenie spraw osobowych strażaków i pracowników cywilnych oraz emerytów i rencistów komendy powiatowej;
- 6) sporządzanie i kompletowanie dokumentacji emerytalno-rentowej strażaków i pracowników cywilnych komendy powiatowej;
- 7) realizowanie zadań z zakresu profilaktyki zdrowotnej strażaków i pracowników cywilnych komendy powiatowej;
- 8) analizowanie stanu i poziomu kwalifikacji strażaków i pracowników cywilnych oraz realizowanie zadań z zakresu wyszkolenia kwalifikacyjnego;

3. W zakresie spraw organizacyjnych:

- 1) realizowanie zadań z zakresu planowania pracy komendy powiatowej;
- 2) organizowanie odpraw służbowych, narad i konferencji z udziałem komendanta powiatowego;
- 3) opracowywanie i ewidencjonowanie zarządzeń, decyzji, rozkazów, instrukcji i wytycznych komendanta powiatowego;
- 4) przygotowywanie zakresów czynności dla kierujących komórkami organizacyjnymi w Komendzie Powiatowej oraz sprawowanie nadzoru

- nad opracowywaniem zakresów dla pozostałych pracowników;
- 5) prowadzenie spraw obiegu dokumentów i instrukcji kancelaryjnej w komendzie powiatowej;
 - 6) organizowanie współpracy z terenowymi organami administracji publicznej, innymi instytucjami i jednostkami ochrony przeciwpożarowej;
 - 7) przygotowanie zbiorczych analiz oraz wniosków z zakresu działania komendy powiatowej;
 - 8) opracowywanie propozycji zmian struktur wewnątrz organizacyjnych komendy powiatowej;
 - 9) organizowanie systemu i koordynacji kontroli wewnętrznej komórek organizacyjnych komendy powiatowej i jednostek ratowniczo-gaśniczych;
 - 10) realizowanie zadań z zakresu skarg i wniosków, prowadzenie ewidencji skarg i wniosków dla komendy powiatowej;
 - 12) prowadzenie kancelarii ogólnej i sekretariatu komendanta powiatowego;
 - 13) prowadzenie gospodarki pieczęciami i stemplami w komendzie powiatowej;

4. W zakresie archiwizacji:

prowadzenie archiwum komendy powiatowej i spraw związanych z archiwizacją dokumentów tj. przyjmowania dokumentów do archiwum, udostępniania dokumentów i brakowania dokumentów;

5. W zakresie zarządzania jakością:

- 1) nadzór nad utrzymaniem Systemu Zarządzania Jakością w komendzie;
- 2) przedstawianie Pełnomocnikowi ds. Systemu Zarządzania Jakością sprawozdań dotyczących funkcjonowania i doskonalenia Systemu Zarządzania Jakością w komendzie;
- 3) upowszechnianie w komendzie powiatowej świadomości dotyczącej wymagań klienta;
- 4) przeprowadzanie audytów wewnętrznych;
- 5) nadzorowanie dokumentacji Systemu Zarządzania Jakością

obowiązującą w komendzie;

- 6) inicjowanie działań korygujących i zapobiegawczych związanych z nadzorowaniem Systemu Jakości, nadzór nad ich realizacją oraz ocena skuteczności podejmowanych działań.

6.W zakresie systemu przetwarzania danych:

- 1) nadzór nad systemem przetwarzania danych.

§ 14. 1. Do zadań Sekcji kwatermistrzowsko-technicznej należy w szczególności:

2. W zakresie spraw kwatermistrzowskich:

- 1) administrowanie oraz zapewnienie właściwego stanu technicznego użytkowanych obiektów, pomieszczeń i lokali mieszkalnych pozostających w dyspozycji komendy powiatowej, a także planowanie i realizacja inwestycji i remontów w tym zakresie;
- 2) opracowywanie planu potrzeb w zakresie wydatków rzeczowych, w tym wyposażenia strażaków w odzież ochronną, specjalną bądź wyposażenia osobistego;
- 3) prowadzenie obsługi mieszkaniowej i mundurowej strażaków, pracowników cywilnych i emerytów komendy powiatowej;
- 4) dokonywanie zakupów i dostaw sprzętu, paliwa, materiałów, urządzeń i usług niezbędnych dla prawidłowego funkcjonowania komendy powiatowej ze szczególnym uwzględnieniem procedur wynikających z ustawy prawo zamówień publicznych;
- 5) zabezpieczenie logistyczne działań ratowniczych, ćwiczeń i szkoleń prowadzonych przez podmioty krajowego systemu ratowniczo - gaśniczego na terenie powiatu oraz ich przygotowanie do działań w ramach odwodów operacyjnych;
- 6) prowadzenie spraw z zakresu gospodarki magazynowej i magazynu głównego komendy powiatowej;
- 7) prowadzenie ewidencji ilościowo – wartościowej majątku;
- 8) likwidowanie zbędnych rzeczowych składników majątku;
- 9) sporządzanie planów zakupów i robót budowlano- instalacyjnych oraz ich realizacja ze środków finansowych pozostających w dyspozycji

komendy powiatowej;

- 10) prowadzenie postępowań wyjaśniających związanych ze szkodami w mieniu komendy powiatowej, zawinionych przez kierowników jej komórek organizacyjnych, a także nadzór nad procedurami postępowań odszkodowawczych prowadzonych przez dowódców JRG i kierowników komórek organizacyjnych komendy powiatowej;
- 11) systematyczne analizowanie potrzeb w zakresie sprzętu pożarniczego, ratowniczego, środków gaśniczych i neutralizatorów i ustalenie z Dowódcami JRG priorytetów w tym zakresie;
- 12) ewidencja oraz nadzór i konserwacja sprzętu obrony cywilnej.
- 13) sprawdzanie dowodów księgowych pod względem merytorycznym
- 14) prowadzenie postępowania o udzielenie zamówień publicznych pozostających w związku z zakresem działania komendy powiatowej.

3. W zakresie spraw technicznych:

- 1) inicjowanie i podejmowanie działań na rzecz utrzymania gotowości operacyjno-technicznej samochodów i sprzętu silnikowego;
- 2) prowadzenie spraw dotyczących ewidencji, rejestracji i przeglądów technicznych pojazdów, przyczep i sprzętu silnikowego, w tym agregatów prądotwórczych;
- 3) obsługa transportowa komórek organizacyjnych komendy powiatowej;
- 4) prowadzenie gospodarki częściami zamiennymi, olejami, smarami i innymi materiałami eksploatacyjnymi;
- 5) nadzorowanie i analizowanie prawidłowości prowadzenia przez komórki organizacyjne komendy powiatowej dokumentacji związanej z samochodami i sprzętem silnikowym, a w szczególności rozliczania zużycia paliw, olejów, smarów i innych materiałów eksploatacyjnych;
- 6) organizowanie przeglądów, napraw oraz konserwacji samochodów, sprzętu silnikowego, ratowniczego i innych urządzeń i instalacji technicznych;
- 7) wypracowywanie wymogów parametrów technicznych dla nowo zakupywanych samochodów i sprzętu silnikowego;
- 8) realizowanie prac dotyczących projektów związanych z pozyskiwaniem środków z funduszy strukturalnych i celowych Unii Europejskiej i z innych źródeł;

§ 15. 1. Do zadań Jednostek Ratowniczo-Gaśniczych PSP należy w szczególności:

- 1) organizowanie i prowadzenie akcji gaśniczych w czasie walki z pożarami oraz likwidacji miejscowych zagrożeń;
- 2) dokumentowanie toku pełnienia służby za szczególnym uwzględnieniem sporządzania informacji z prowadzonych działań ratowniczych;
- 3) wykonywanie pomocniczych czynności w czasie klęsk żywiołowych oraz innych miejscowych zagrożeń, gdy działaniami kierują inne służby;
- 4) wykonywanie podstawowych czynności ratowniczych w obszarze chronionym oraz w ramach odwodów operacyjnych;
- 5) przygotowanie własnych sił i środków do wypełniania zadań ratowniczych na przydzielonym obszarze chronionym;
- 6) współdziałanie z innymi służbami ratowniczymi na przydzielonym obszarze działania w zakresie doskonalenia likwidacji zdarzeń;
- 7) rozpoznawanie zagrożeń pożarowych i innych, poznawanie własnego terenu działania, w tym organizacja i udział w ćwiczeniach na obiektach;
- 8) realizowanie zajęć sportowych dla strażaków pełniących służbę w JRG;
- 9) prowadzenie doskonalenia zawodowego;
- 10) udział w aktualizacji:
 - a) stanu gotowości operacyjnej,
 - b) procedur ratowniczych,
 - c) dokumentacji operacyjnej;
- 11) udział w przygotowaniach analiz z działań ratowniczych;
- 12) bieżące informowanie rzecznika prasowego komendanta powiatowego o szczególnych zdarzeniach, odnotowanych w powiecie i postępie akcji ratowniczo-gaśniczych;
- 13) realizowanie prac dotyczących projektów związanych z pozyskiwaniem środków z funduszy strukturalnych i celowych Unii Europejskiej i z innych źródeł;
- 14) systematyczne analizowanie potrzeb w zakresie sprzętu pożarniczego i ratowniczego, środków gaśniczych i neutralizatorów;
- 15) prowadzenie ksiąg obiektu budowlanego oraz bieżący nadzór nad systemem technicznym obiektów jednostki;

- 16) rozpoznawanie zagrożeń pożarowych i innych miejscowych zagrożeń poprzez przeprowadzanie czynności kontrolno-rozpoznawczych na terenie powiatu;
- 17) przeprowadzanie inspekcji gotowości operacyjnej w JRG PSP oraz jednostkach OSP na terenie powiatu.

ROZDZIAŁ V

Wzory pieczęci i stempli

§ 16. Komenda powiatowa używa:

- 1) urzędowej pieczęci okrągłej o średnicy 36 mm zawierającej pośrodku wizerunek orła ustalony dla godła, a w otoku napis: „Komendant Powiatowy Państwowej Straży Pożarnej w Żarach”;
- 2) urzędowej pieczęci okrągłej o średnicy 36 mm zawierającej pośrodku wizerunek orła ustalony dla godła, a w otoku napis: „Komenda Powiatowa Państwowej Straży Pożarnej w Żarach”;
- 3) pieczęci okrągłej o średnicy 20 mm zawierającej pośrodku wizerunek orła ustalony dla godła, a w otoku napis: „Komenda Powiatowa Państwowej Straży Pożarnej w Żarach”;
- 4) stempla nagłówkowego o treści:

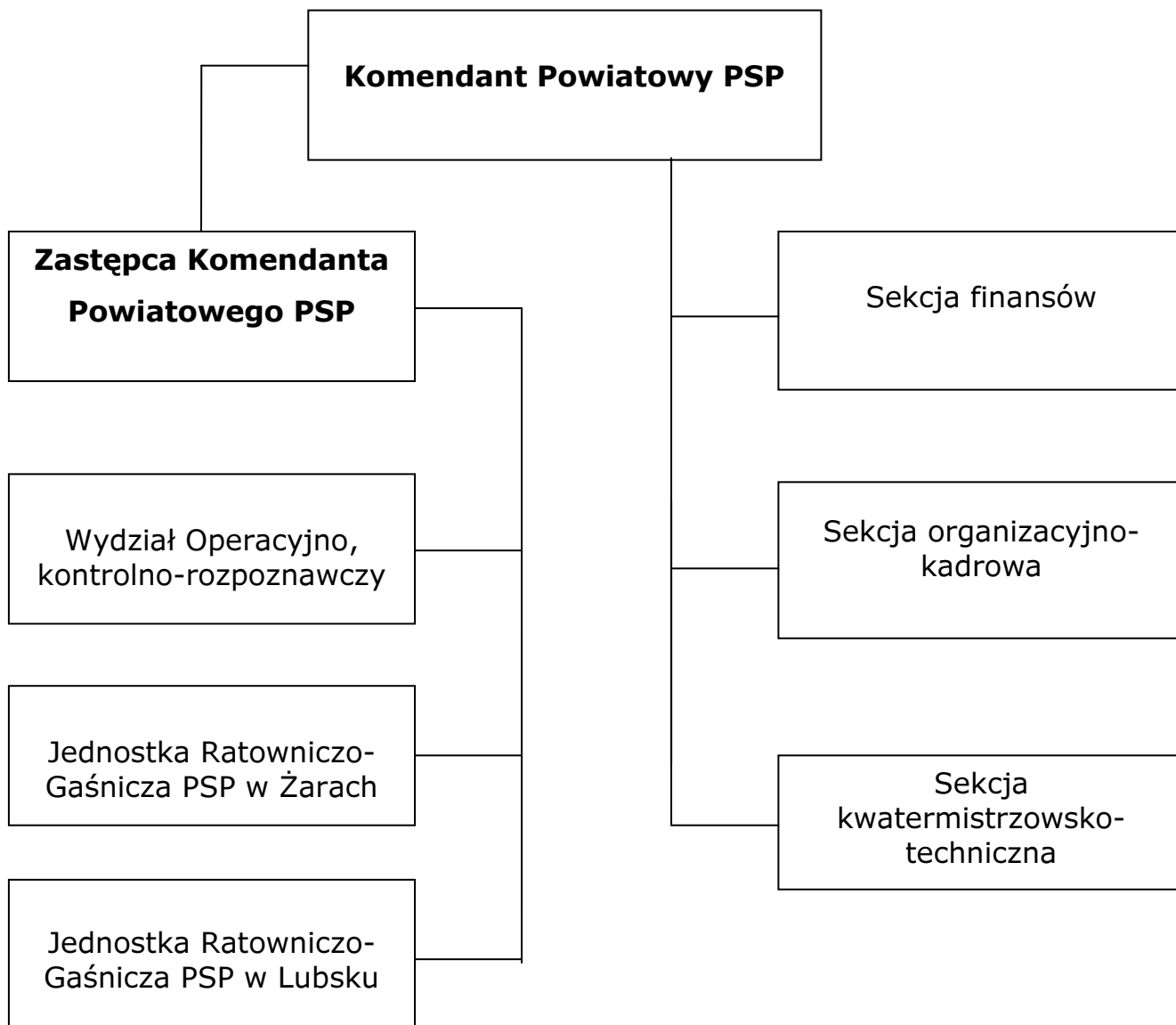
/Godło/
KOMENDA POWIATOWA
PAŃSTWOWEJ STRAŻY POŻARNEJ
w Żarach, woj. Lubuskie

- 5) innych stempli służbowych i pomocniczych według zasad określonych w odrębnych przepisach

ROZDZIAŁ VI

Postanowienia końcowe

§ 17. 1. Schemat struktury organizacyjnej komendy powiatowej określa rysunek.



2. Liczbę i rodzaj stanowisk w komórkach organizacyjnych komendy powiatowej PSP w Żarach, określa tabela.